

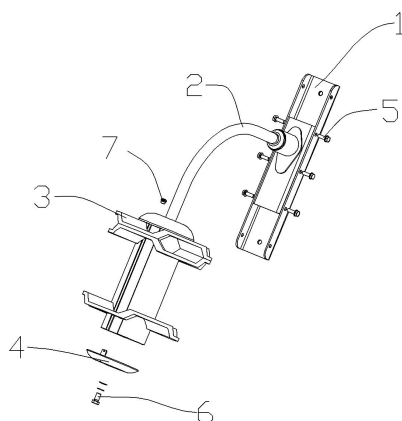
EasySwing Midi asennus- ja käyttöohje

EasySwing MIDI karjahaarja on tarkoitettu eläinten omatoimiseen harjaukseen sekä sisä- että ulkotiloissa ja soveltuu ympärivuotiseen käyttöön.

Toimitus sisältö:

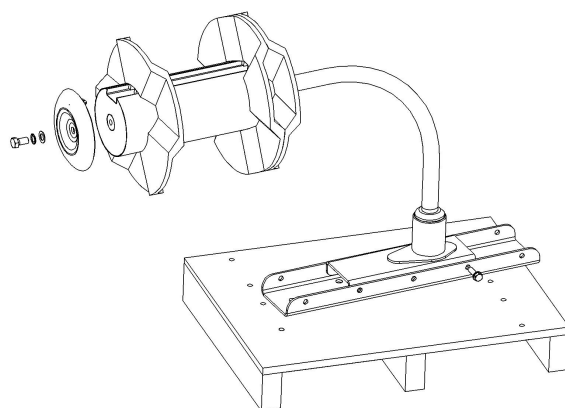
- 1 kpl Seinärunko (1)
- 1 kpl Harjarunko (2)
- 10 kpl Harjakiekkok (3)
- 1 kpl Päätykiristin (4)

- 6 kpl M12 ruuvit + aluslevyt (5)
- 1 kpl M16 ruuvi + aluslevyt (6)
- 1 kpl 3/8 tulppa (7)



Harjasosan kokoaminen:

Harjalamellien asennus harjarunkoon on vaivattominta tehdä ennen harjan asennusta paikalleen käyttäen seinärunkoa apuna oheisen kuvan mukaan.



Seinärunko kiinnitetään mukana tulleeseen lavaan tai sopivaan alustaan kuvan mukaisesti, yksi pultti riittää kun käyttää keskimmäistä reikää. Harjarunko kiinnitetään väliaikaisesti seinärunkoon, kahdella pultilla käsin kiristäen.

Jos harjalaite on jo seinään kiinnitettynä ja harjalamelleja joutuu esim. vaihtamaan, työtä helpottaa kun harjarungon kääntää vaakasuuntaan ja varmistaa sen tukevasti esimerkiksi pystyyn asetetulla lankulla.

Harjalamellit asennetaan harjalieriöön niin, että harjalamellissa olevat tapit menevät lieriössä olevaan uraan. Seuraava harjalamelli asennetaan edellisen peilikuvaksi niin, että lamellien väliin jää "salmiakki" aukkoja. Näin jatketaan lieriön päähän asti. Viimeinen lamelli saattaa jäädä hieman lieriön ulkopuolelle. Lamellit kiinnitetään lieriöön kiristyskannella.

Asennukseen tarvitaan 24mm hylsyavain. Aseta kiristyskansi lieriön päähän ja kiinnitä kansi kevyesti M16 ruuvilla, lukitusaluslevyllä ja aluslevyllä. Pyöräytä kantta niin että kannen alapinnan nasta menee lieriön uraan keskelle, kiristä kansi lieriön päätyä vasten

Harjan kiinnitys:

Harja kiinnitetään n. 30 cm eläimen säkäkorkeutta korkeammalle, mitattuna harjarungon nivelpisteestä. Kasvaville eläimille nivelpisteen korkeus voi olla suurempi. Harjan korkeutta on mahdollista muuttaa 45 cm, 15cm välein, ilman että seinäkiinnikettä tarvitsee irrottaa alustastaan. Tämä kannattaa ottaa huomioon seinärungon asennusta suunniteltaessa.

Jos kiinnityspintana on esimerkiksi luja teräs tai betoni, seinärunko voidaan kiinnittää ilman erillisiä kiinnikkeitä rakenteeseen. Olennaista on, että seinärunko saadaan kiinnitettyä alustaansa niin lujasti, että se ei ala liikkumaan pitkänkään ajan kuluessa. Suositeltavaa olisi, että kiinnitys voitaisiin tehdä ns. läpipulttauksena rakenteen läpi ja takapuolelle riittävän laajat aluslevyt.

Luonnollisesti kiinnityslujuuteen vaikuttaa millaisille eläimille harjalaite tulee. Naudoista lehmät ovat aina rauhallisempia harjan käsittelijöitä kuin sonnit. Erillisiä kiinnitysvarusteita käyttämällä jalusta on kiinnitettävissä erilaisiin pilarirakenteisiin.

Kun seinärunko on kiinnitetty, harjarunko nostetaan seinärunkoon ja kiinnitetään sivusta M12 pulteilla aluksi löyhästi, lopuksi pultit kiristetään tiukalle.

Harjan painotus:

Toimituksen mukana tulleella painohiekalla harja voidaan painottaa. Harjan painotus lisää eläimelle harjausvastusta ja tekee harjan liikkeistä rauhallisempia. Painotus ei ole välttämätön. Jos esim. rakenne johon harja kiinnitetään, ei ole hyvin tukeva (esim. karsinan väliaita tms.), rasitus rakenteelle on pienempi ilman painotusta. Toisaalta jos harja tulee hyvin pienille eläimille, painotus ei välttämättä ole tarpeellinen.

Painohiekka kannattaa laittaa vasta kun harja on paikalleen asennettu. Harjalieriön päällä oleva tulppa kierretään auki ja hiekka voidaan valuttaa lieriöön hiekkapussin nurkkaan leikatusta reiästä tai käyttää apuna sopivaa valutussuppiloa. Lopuksi tulppa kierretään takaisin, tulppa on ehdottomasti oltava paikoillaan vaikka painohiekkaa harjassa ei olisi.

Painohiekka on puhdasta, myrkytöntä ja turvallista eläimille vaikka sitä joutuisi ruokintapaikalle. Hiekka voidaan poistaa tai vähentää avaamalla tulppa ja kääntämällä harja ylösalaisin.

Käyttö ja huolto:

Harjan nivel on liukulaakeroitu ja tehtaalla valmiiksi rasvattu. Ensimmäinen rasvaus tehdään 1-2 vko:a käyttöön otosta ja sitten, käytöstä riippuen, 2-4 kertaa/vuosi.

Harjalaite sijaituu paikalleen vähitellen. Jonkin ajan kuluttua käyttöön otosta kaikki kiinnitysruuvit kannattaa käydä tarkistamassa ovatko löystyneet ja tarvittaessa kiristää.

Takuu: 24 kuukauden takuu ostopäivästä. Takuu koskee aine- ja valmistusvikoja. Viallisen osan tilalle toimitetaan uusi osa. Harjalamelleilla rajoitettu takuu, ei koske alle -20° pakkasessa rikkoontuneita harjalamelleja.

EU-vaatimustenmukaisuusvakuutus

Yrityksemme

FinnEasy Oy

Juha Kultanen

Iltarauhantie 166

82210 Suhmura

puh. +358(0)504923501

juha.kultanen@finneasy.com

Vakuuttaa että EasySwing Midi karjajarja on suunniteltu ja valmistettu noudattaen seuraavaa Euneuvoston direktiiviä 17.5.2006 ”koskien koneita” **2006/42/EY**

Tuotteesta on laadittu :

Käyttö- ja huoltohjeet

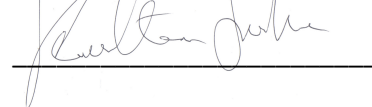
Tekniset piirustukset

Muut tekniset asiakirjat kuten suunnittelun ja tuotannon laadunvarmistustoimenpiteet

Paikka ja päivämäärä

Joensuu Huhtikuun 6.2016

Nimi, Allekirjoitus ja asema



Juha Kultanen Toimitusjohtaja